

ZEILINSTRUCTIES

RACE EN STUDENTLEAGUE
SCHEVENINGEN⁵⁰⁰

Scheveningen – Falmouth

Start: Zaterdag 15 juli 2023



*Eerste waarschuwingssignaal 17:20 uur
HW Scheveningen 14:47*

Inhoud

1. Organisatie	3
2. De Regels	3
3. Inschrijvingen	3
4. Scheveningen ⁵⁰⁰ secretariaat in Scheveningen.....	3
5. Mededelingen	4
6. Schippersbriefing.....	4
7. Seinen op de wal	4
8. Radiocommunicatie	4
9. Startgroep.....	4
10. Evenement vlag	5
11. Wedstrijd- en Startgebied	5
12. Baan en merktekens.....	5
13. Verboden gebieden race	6
14. Start	7
15. Tussenstop	8
16. Motorgebruik	8
17. AIS tracking.....	8
18. Voortijdig beëindigen	8
19. Finish	9
20. Protesten	9
21. Wedstrijdverklaring.....	9
22. Ná de finish.....	9
23. Scoringsmethode.....	10
24. Veiligheidsvoorschriften.....	10
25. Uitrusting en metingcontroles	10
26. Prijsuitreiking.....	10
27. Aansprakelijkheid en verzekering	10
28. Overige activiteiten	10
29. Regels in verband met de Brexit:	11
30. Secretariaat:	13
Appendix 1 Overzicht baan race	14
Appendix 2 Overzicht baan student league.....	15
Appendix 3 Instructies Kustwacht Nederland	16

Zeilinstructies¹

De verantwoordelijkheid voor een schip om deel te nemen of de race/rally te vervolgen is geheel en alleen aan de schipper en haar bemanning. (RvW fundamenteel regel 4)

1. Organisatie

De organisatie is in handen van de **Stichting Zeilrace & Rally** samen met **Jachtclub Scheveningen**.

2. De Regels

2.1. De **Race** is onderworpen aan:

- De Regels voor Wedstrijdzeilen ([RvW 2021-2024](#)).
- RvW deel 2 wordt vervangen door De Internationale Bepalingen ter Voorkoming van Aanvaringen op Zee ([IRPCAS](#)) deel B, indien de jachten zich bevinden buiten een straal van 10 Nm van de startlijn en de finishlijn, en tussen zonsonder- en opgang. Voor de Double Handed klassen is het gebruik van een automatische of windvaanstuurinrichting toegestaan. Dit wijzigt RvW 52.
- De klassenvoorschriften voor zover ze van toepassing zijn.
- Deze Zeilinstructies Scheveningen⁵⁰⁰

2.2. De **Student League** is onderworpen aan:

- De International Bepalingen ter Voorkoming van Aanvaringen op Zee de [IRPCAS](#).

3. Inschrijvingen

3.1. Deelnemers worden ingeschreven indien zij voldaan hebben aan:

1. Betaling van het inschrijfgeld;
2. Voor de deelnemers van de **Race**: het tonen van een geldige meetbrief die uiterlijk 10 juli 2023 is afgegeven;
3. De veiligheidseisen in de keuring op het gestelde in art 24;
4. Via digitale inschrijving het inleveren van een complete bemanningslijst
5. Het digitaal toezenden naar de wedstrijdcommissaris of fysiek tonen van:
 - Het keuringscertificaat van het reddingsvlot;
 - De verklaring omtrent de zeilervaringen van de bemanning conform art. 16 van de aankondiging;
6. Het opgeven van adres en telefoonnummer van twee contactpersonen voor het thuisfront;
7. Het inleveren van een door de schipper ondertekende schippersverklaring.

3.2. Deelnemers zonder vaste ligplaats in Scheveningen krijgen aldaar 30 % korting op het passantentarium vanaf zaterdag 8 juli tot aan de start van de wedstrijd.

3.3. Bij volledige inschrijving ontvangen deelnemers een vlag van het evenement voor in het achterstap en een later in te vullen formulier voor de wedstrijdverklaring. Deelnemers aan de **Student League** krijgen daarnaast een rallynummer.

4. Scheveningen⁵⁰⁰ secretariaat in Scheveningen

4.1. Op donderdag 13 (van 16:00 tot 19:00) en vrijdag 14 juli (van 15:00 tot 17:00 uur) is het secretariaat in Scheveningen bemand. Bij het havenkantoor in het drijvende clubhuis van de

¹ Daar waar de Race en student League verschillen wordt dit in het desbetreffende artikel apart 'vet' aangegeven.

Jachthaven Scheveningen. Buiten deze tijden is de wedstrijdorganisatie bereikbaar via de telefoonnummers op de laatste pagina.

- 4.2. Alle deelnemers dienen zich bij het secretariaat te melden om de inschrijving compleet te maken en de wedstrijddocumenten en andere toebehorende te ontvangen.


5. Mededelingen

- 5.1. Mededelingen aan de deelnemers worden vermeld op het officiële mededelingenbord en ook via [Manage2sail](#), dat vanaf 13 juli geplaatst is bij het drijvende clubhuis.
- 5.2. Alle wijzigingen in of aanvullingen aan de wedstrijdregels zullen worden vermeld vóór zaterdag 15 juli 12.00 uur, en worden ook digitaal via de website beschikbaar gemaakt.

6. Schippersbriefing

Op zaterdagochtend 15 juli om 11:00 uur vindt er in de Jachtclub Scheveningen schippersmeeting plaats. Hierbij zijn per schip de schipper en één bemanningslid welkom om de laatste instructies, weerberichten etc. te ontvangen.

7. Seinen op de wal

- 7.1. Seinen op de wal zullen getoond worden aan een vlaggenmast buiten bij gangway naar de steiger van de JCS aan de zijde van de Hellingweg.
- 7.2. In afwijking van de Wedstrijdseinen (RvW) zal het waarschuwingssein voor de eerste start niet eerder worden gegeven dan twee uur nadat "OW"  is gestreken.

8. Radiocommunicatie

- 8.1. Het wedstrijdcomité zal voor alle communicatie over de start gebruik maken van kanaal 72 tot uiterlijk een uur na de laatste start.
- 8.2. Tijdens de wedstrijd, na de start, wordt van alle deelnemers verwacht dat ze uitluisteren via kanaal 16.
- 8.3. Bij het uitvaren van de haven van Scheveningen dient uitgeluisterd en gemeld te worden op kanaal 21.
- 8.4. Bij het binnenvaren van Falmouth dient men zich te melden via kanaal 12 (havendienst).
- 8.5. Bij calamiteiten/ onderlinge hulp of anderszins wanneer onderlinge schip-schip communicatie gewenst is, wordt hiervoor het werkkanaal 72 gebruikt.
- 8.6. Rollcall: Dagelijks tussen 17:00 en 18:00 vindt er op vrijwillige basis een rollcall plaats op kanaal 72 waarin deelnemers naam, positie en andere bijzonderheden kunnen uitwisselen. Deelnemers dienen hier zelf initiatief toe te nemen.

9. Startgroep

- 9.1. **Race:** De klassenindeling volgt in principe die van de Klasse-organisatie van de Noordzeeclub, waarbij de DH in een eigen klasse varen.
- 9.2. Het is niet mogelijk in meer dan één klasse deel te nemen, zoals b.v. DH, SW en IRC/ORC.
- 9.3. **Student League:** de klassenindeling wordt, indien mogelijk, gemaakt op grond van de SW-waarden.
- 9.4. Samenvoeging van klassen in startgroepen vindt plaats op vrijdag 19 juli met de vanaf dan definitief geldende GPH, TCC, en SW-waarden. De deelnemers zullen hierover via het mededelingenbord en via de website geïnformeerd worden.
- 9.5. Startgroepen moeten tijdens de startprocedure hun start groep vlag (= cijferwimpel) in het achterstag voeren.

10. Evenement vlag

Tijdens de gehele race/rally dienen de deelnemers de vlag van het evenement in het achterstag te voeren. Het is daarnaast toegestaan om op normale wijze de eigen nationaliteitsvlag te voeren.

11. Wedstrijd- en Startgebied

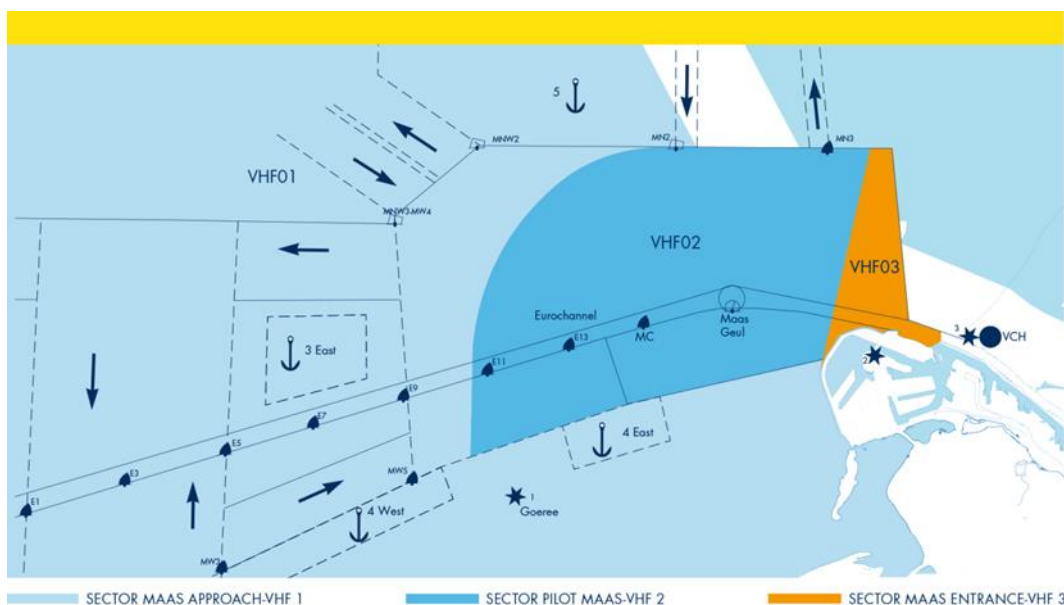
11.1. De race en rally worden gehouden op de Noordzee en het Engelse Kanaal.

11.2. Het startgebied ligt 1 – 2,5 mijl W-SW tot N-NE van het havenhoofd van Scheveningen. De positie van het startschip zal worden doorgegeven op VHF ch 72.

11.3. Deelnemers dienen van 1 uur vóór tot 1 uur ná de start uit te luisteren op VHF ch 72.

12. Baan en merktekens

- De in de windse Flexiboei X wordt op ongeveer 0,7 NM van de start gelegd
- Een rode vlag op het start schip betekend: laat de in de windse Flexiboei X aan bakboord, de vlag wordt gehesen tijdens het waarschuwingssignaal.
- Een groene vlag op het start schip betekend: Laat de in de windse Flexiboei aan stuurboord, de vlag wordt gehesen tijdens het waarschuwingssignaal.
- Tijdens het passeren van het “Maas Centre Precautionary Area”
 - Motor op stand-by gereed voor direct gebruik
 - Uitluisteren van de instructies op:
 - Sector Maasmond/ VHF 03
 - Sector Pilot Maas/ VHF 02
 - Sector Maas Aanloop/ VHF 01
- Alle instructies gegeven door de VTS-operator dienen direct opgevolgd te worden
- Niet komen zuid van de lijn tussen MN-1 en MNW om vrij te blijven de Loods operaties.
- Herinner de Mijwet artikel 43: respecteer de 500 meter zone rondom boorplatforms.



De baanlengte voor de **Race** bedraagt ongeveer 468 nm. Niet op alle punten van de route zijn boeien, voor de Waypoints hieronder dienen de daarbij staande posities in acht genomen te worden. De boei posities zijn bij benadering.

De baan van de **Race** is als volgt:

Waypoint	Breedte	Lengte	Aan
In de windse Flexiboei X	Nnb	Nnb	BB/SB
Indusbank N	52° 1,82' N	4° 3,60' O	SB
MNW 2	52° 7,09' N	3° 38,25' O	SB
Punt A	52° 9,60' N	3° 31,10' O	BB
Punt B	52° 13,30' N	2° 59,40' O	BB
Wolf Rock	49° 56,43' N	5° 48,33' W	SB
Finish tussen			
Black Rock (R FL R 2.5S)	50° 8,711' N	5° 1,728' W	BB
Cn Skb Sails (Yellow special purpose bouy)	50° 8,732' N	5° 1,217' W	SB

Voor de **Student League** bedraagt de baanlengte ongeveer 398 Nm. De boeiposities zijn bij benadering. Bij het passeren van de maasgeul dient de aanbevolen route zoals op de kaart aangegeven gevolgd te worden. Indien hier gekruist zo moeten worden is dat niet toegestaan en moet op de motor de maasgeul gepasseerd te worden.

De baan van de **Student League** is als volgt:

Waypoint	Breedte	Lengte	Aan
In de windse Flexiboei X	Nnb	Nnb	BB/SB
MNW 1	52° 2,21' N	4° 1,87' O	SB
Aanbevolen route voor het passeren van de Maasgeul			
Abbeville	50° 56,08' N	1° 37,62' O	SB
Finish tussen			
Black Rock (R FL R 2.5S)	50° 8,711' N	5° 1,728' W	BB
Cn Skb Sails (Yellow special purpose bouy)	50° 8,732' N	5° 1,217' W	SB

De exacte posities van startschip en boei X (indien geplaatst) worden op 15 juli aangegeven via het marifoonkanaal 72.

13. Verboden gebieden race

In verband met het drukke scheepvaartverkeer in het kanaal zijn er enkele gebieden waar de deelnemers niet mogen komen, dit betreft de volgende:

1. Het TSS gebied Maas Noord

A	52 22.68N	003 47.73E	MN 4
B	52 22.01N	003 53.16E	
C	52 18.92N	003 52.42E	
D	52 07.16N	003 55.93E	MN 3
E	52 07.13N	003 44.64E	MN 2
F	52 13.62N	003 44.96E	

2. Maas en Noordhinder TSS

A	52 07.09N	003 38.25E	MNW 2
B	52 09.08N	003 32.64E	
C	52 13.51N	002 59.15E	
D	52 49.53N	002 25.94E	NHR-S
E	51 43.44N	002 37.18E	NHR SE
F	51 56.26N	003 35.66E	MW 7

3. Borssele en Northern windpark

A	51 48.76N	003 3.98 E	
B	51 45.66N	003 7.51E	
C	51 41.39N	003 8.09E	
D	51 36.04N	003 6.54E	
E	51 33.84N	003 3.54E	
F	51 32.66N	003 5.56E	
G	51 30.52N	003 2.68E	WP2
H	51 29.06N	002 58.33E	
I	51 32.85N	002 52.38E	
J	51 34.07N	002 55.01E	
K	51 37.00N	002 48.13E	
L	51 38.03N	002 47.17E	OHR1
M	51 39.13N	002 44.78E	

Op de route zijn verder diverse windparken te vinden, deze mogen niet doorvaren worden, dit betreft onder meer het windpark Borssele ter hoogte van Vlissingen, het Norther windpark ter hoogte van Zeebrugge, in de Thames monding het Greater Gabbard windpark, het Galloper Windpark, en het Thanet windpark nabij Ramsgate. Hier doorvaren kan tot hoge boetes leiden (> 1200 pond)

Denk verder aan de IRPCAS regel 10 over het kruisen van een TSS. Dus ook de TSS-en bij Dover en in het Kanaal mogen niet doorkruist worden anders dan loodrecht op de vaarrichting. Met name de Engelse en Franse kustwacht zijn hier zeer alert op (o.a. via de AIS tracking) en geven hoge boetes.

14.Start

- 14.1. Het startschema van de startgroepen zal via het mededelingenbord ter kennis worden gebracht.
- 14.2. Voorafgaand aan de start dient de deelnemer binnen 2 scheepslengtes langs het startschip te varen waarbij het zeilnummer of relingnummer getoond moet worden. Daarna zal die deelnemer een visueel signaal van het startschip krijgen om als starter erkend te worden.
- 14.3. De **race** en **student league** worden gestart volgens RvW 26. De klassenvlag is de wimpel van de startgroep.
- 14.4. Het tijdstip van de eerste start met het verdere startschema zal via het mededelingenbord bekend gemaakt worden vóór Zaterdag 15 juli 10.00 uur.
- 14.5. Een attentiessein (een oranje vlag met één geluidssein) zal worden gegeven 5 minuten vóór het waarschuwingsein van de eerste startgroep die start.

- 14.6. De startlijn zal liggen tussen een staak met een oranje vlag op het startschip, als merkteken van de startlijn aan stuurboordzijde en een ongenummerde gekleurde opblaasboei als merkteken aan bakboordzijde.
- 14.7. Het waarschuwingssein van een volgende startgroep wordt gegeven 5 minuten na het startsein van de voorgaande startgroep.
- 14.8. Een start is geldig tot uiterlijk 20 minuten na het startsein van de laatste groep. Schepen die later zijn worden als DNS (Did Not Start) genoteerd.
- 14.9. Deelnemers, waarvoor het waarschuwingssein nog niet is gegeven moeten het gebied rondom de startlijn vermijden en vrij blijven van alle deelnemers waarvoor het waarschuwingssein is gegeven. Dit gebied is gedefinieerd als het gebied 100 meter aan loef en aan lij en 50 meter aan weerszijden van de startlijn.
- 14.10. Deelnemers die te vroeg zijn gestart, On Course Side (OCS), en niet terugkeren om correct te starten krijgen een tijdsraf van 5%.

Startprocedure

Tijdstip	Gebeurtenis	Signaal vanaf startschip	Hoorbaar
10 min voor start 1 ^e groep	Attentie	Oranje vlag ↑	1 geluidssein
5 min voor starttijd	Waarschuwing	Klassenvlag ↑	1 geluidssein
4 min voor starttijd	Voorbereiding	Vlag P ↑	1 geluidssein
1 min voor starttijd	1 minuutsein	Vlag P ↓	1 geluidssein
Starttijd (= 10 min 2 ^e groep)	Start	Klassenvlag ↓	1 geluidssein
Individuele valse start	Individuele terugroep	Vlag X ↑ en VHF	1 geluidssein
Algehele valse start	Algehele terugroep	Vlag EV ↑ en VHF	Lang geluidssein

15. Tussenstop

- 15.1. Het is deelnemers aan de **Race** toegestaan ligplaats te kiezen in een haven. Echter de boot mag dan niet worden verlaten behoudens ten behoeve van aan en afmeren. Een en ander conform RvW art. 41 (de tijd wordt niet gecompenseerd). Motorgebruik is toegestaan en dient bij verlaten van de haven op dezelfde locatie (of eerder) weer te worden uitgezet als hij is aangezet.

16. Motorgebruik

- 16.1. Deelnemers aan de Wedstrijd mogen de motor slechts (in vrijstaand) gebruiken om stroom te draaien. Ander gebruik van de motor (b.v. voor uitwijken bij gevaar voor aanvaring) dient genoteerd te worden in de wedstrijdverklaring en het logboek.
- 16.2. Bij overtreding van regel kan een tijdsraf opgelegd worden.

17. AIS tracking

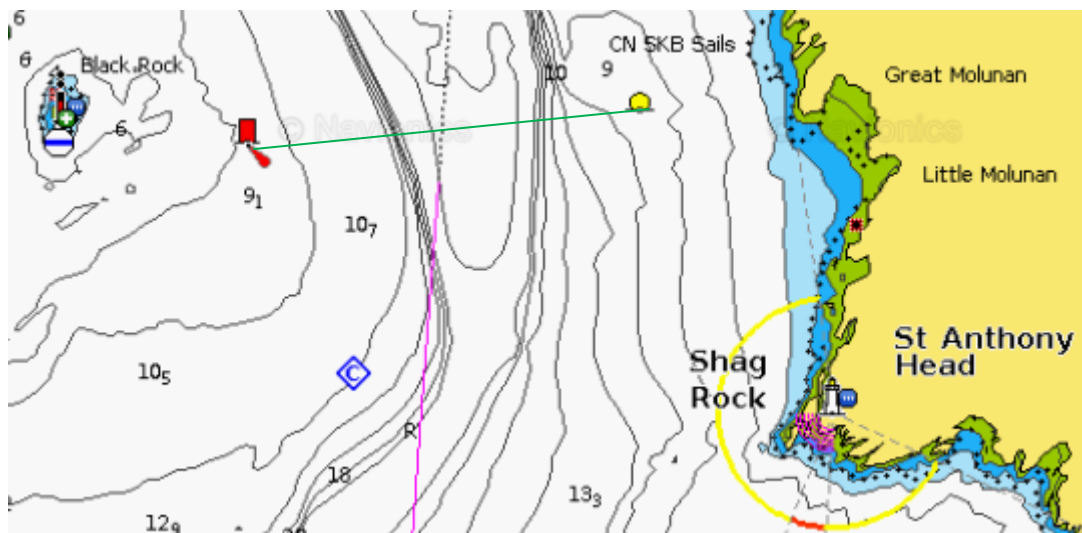
- 17.1. Vanaf tenminste een uur voor de start tot een uur na de finish dient de AIS-zender de positie van het schip actief uit te zenden.
- 17.2. Indien door storing de AIS-apparatuur niet in staat is de juiste positie uit te zenden dan dient dit te worden opgenomen in de wedstrijdverklaring met de tijdsperiode en de aard van de storing.
- 17.3. Bij overtreding van regel 17.1 en 17.2 kan een tijdsraf opgelegd worden van 5%.

18. Voortijdig beëindigen

Iedere deelnemer, die de wedstrijd voortijdig beëindigt, moet via het tel. nr. +31 (0)6 12175366 (Anja Ganzeboom) bij eerste gelegenheid de organisatie hiervan in kennis stellen (telefonisch of per SMS). Bij in gebreke blijven is de organisatie gerechtigd eventuele opsporingskosten op de betreffende deelnemer te verhalen.

19. Finish

19.1. De finishlijn wordt gevormd door de rechte lijn tussen de rode boei Black Rock en de gele boei CN SKB Sails. Voor posities zie artikel 13 en groene lijn hieronder.



19.2. Deelnemers dienen zich onmiddellijk na het passeren van de finishlijn te melden bij de ZRR-organisatie per SMS op telefoonnr. +31 (0) 6 53823679 met de vermelding van de zelf opgenomen finishtijd. Hierbij het volgende format gebruiken: finishtijd <naam schip> <dd-mm> <hh:mm:sec> (voorbeeld: finishtijd Zwerver 19-07 13:43:34).

19.3. Er is geen finishboot ter plaatse.

19.4. In de wedstrijdverklaring moet, indien mogelijk, vermeld worden welke deelnemer (race of student league) direct vóór en direct ná gefinisht is.

19.5. De finish wordt gesloten op vrijdag 21 juli 2015 16.00 uur

20. Protesten

20.1. Protesten moeten direct na het passeren van de finish aan de Scheveningen⁵⁰⁰ organisatie worden gemeld en op de wedstrijdverklaring te worden aangetekend. Protesten moeten schriftelijk binnen 24 uren na het passeren van de finish, doch vóór vrijdag 24 juli 19.00 uur, bij het secretariaat in Falmouth worden ingeleverd.

20.2. Protesten zullen voor zover mogelijk worden afgehandeld voor de prijsuitreiking in Falmouth. Het tijdstip en de plaats van de protestbehandeling zal bij het secretariaat bekend gemaakt worden.

20.3. Voor overtredingen van de ISAF Offshore Special Regulations en/of de RvW kan het protestcomité een andere straf opleggen dan uitsluiting (DSQ). Dit wijzigt RvW 64.1. Afhankelijk van de zwaarte van de overtreding zal in dat geval naar inzicht van het protestcomité gekozen worden voor tijdsstraffen en/of plaatsingsstraffen.

21. Wedstrijdverklaring

Iedere deelnemer dient de wedstrijdverklaring in te vullen en binnen 24 uur na aankomst doch uiterlijk vóór vrijdag 21 juli 18.00 uur bij het secretariaat in Falmouth in te leveren.

22. Ná de finish

De deelnemers kunnen direct ná hun finish tot zaterdag 22 juli liggen bij [Falmouth Haven](#). Hier bevindt zich ook het secretariaat.

23. Scoringsmethode

- 23.1. Voor de **Race** en Double Handed (DH) klassen zal gebruik gemaakt worden van het Time-on-time Offshore systeem van de ORC-club. (Berekende tijd = gezeilde tijd * het rating getal). Bij IRC wordt gebruik gemaakt van de TCC.
- 23.2. Voor de **Student League** wordt gebruik gemaakt van het SW-rating systeem (Berekende tijd = gezeilde tijd * het rating getal). Als er geen rating bekend, dan wordt deze door het bestuur bepaald.

24. Veiligheidsvoorschriften

Voor de veiligheidsvoorschriften wordt verwezen naar de Aankondiging Scheveningen500

25. Uitrusting en metingcontroles

- 25.1. De deelnemende jachten worden op de veiligheidsuitrusting gekeurd vanaf donderdag 13 juli 10.00 uur t/m vrijdag 14 juli 16.00 uur in de jachthaven van Scheveningen. Tijdens de keuring dient tenminste de schipper of diens vervanger aanwezig te zijn. De totale veiligheidsuitrusting dient in volledig werkende staat aanwezig te zijn. Bij gereede twijfel over de constructieve veiligheid van het schip kunnen jachten worden getakeld op kosten en risico van de eigenaar indien dit door de inspecteur noodzakelijk wordt geacht.
- 25.2. Indien de keuring niet voldoet, zal een volgende keuring worden uitgevoerd uiterlijk op zaterdagochtend 15 juli voor 11:00 uur. Indien het jacht opnieuw niet voldoet aan de in de reglementen gestelde voorwaarden volgt uitsluiting van deelname waarbij het inschrijfgeld niet zal worden gerestitueerd.
- 25.3. Voor het maken van een afspraak voor de keuring dient tijdig (voor 12 juli) per email een afspraak gemaakt te worden met de wedstrijdcommissaris via wedstrijdcommissaris@zeilrace-rally.nl

26. Prijsuitreiking

- 26.1. Prijzen voor de wedstrijd worden afhankelijk van het aantal deelnemers per klasse of samengevoegde klassen als volgt beschikbaar gesteld:

Deelnemers:	2-4	5-8	>9
Prijzen:	2	3	4
- 26.2. Naast de aparte klasse prijzen zijn er ook overall prijzen voor zowel ORC, SW DH, IRC en Student League.
- 26.3. Naast de gewone prijzen zijn er ook enkele alternatieve prijzen, zoals de Schuttelaar bokaal voor het mooiste verhaal, een prijs voor de grootste pechvogel, en nog enkele prijzen.

27. Aansprakelijkheid en verzekering

- 27.1. Zeilrace & Rally, Jachtclub Scheveningen, de sponsors, de commissies, verzekeraars en elke andere partij en/of persoon die betrokken zijn bij de organisatie van de Zeilrace & Rally Scheveningen – Falmouth 2023 dragen geen enkele verantwoordelijkheid voor persoonlijke of materiële schade (inclusief maar niet beperkt tot dood, verwondingen, gevolgschade, etc.) die voorkomen voorafgaand, tijdens of na de zeilrace en rally.
- 27.2. Ieder jacht moet voor de te bevaren gebieden verzekerd zijn tegen wettelijke aansprakelijkheid met een minimum dekking van € 2.000.000, - per gebeurtenis.

28. Overige activiteiten

28.1. Via mededelingen bij het secretariaat, op de steiger, via SMS, of via de website wordt nadere informatie gegeven over de te organiseren activiteiten op de wal. Hieronder een globale duiding van deze activiteiten.

28.2. Activiteiten in Scheveningen

- Op vrijdagavond 14 juli zal een farewell party worden gehouden op de Jachtclub Scheveningen voor alle deelnemers, inclusief een gezamenlijk diner.
- Vooraf aan de start worden de thuisblijvers uitgenodigd om gezamenlijk vanaf de westelijke haven pier de zeilers uit te wuiven, dit is op loopafstand van de Jachtclub.

28.3. Activiteiten in Falmouth

Na aankomst in Falmouth zullen enkele walactiviteiten worden georganiseerd, zoals een wandeling naar Pendennis Castle, Happy hours in lokale kroeg en een gezamenlijk diner vooraf aan de prijsuitreiking bij de “Royal Cornwall Yacht Club. Nadere informatie hierover volgt.

29.Regels in verband met de Brexit:

29.1. Vereiste documenten

Voorafgaand aan de oversteek is het verstandig je papieren op orde te maken. In het buitenland moet je het eigendom van je jacht kunnen aantonen. Daartoe is het ICP ontwikkeld, dat je bij het Watersportverbond kunt aanvragen. In het Verenigd Koninkrijk hoef je voor vaartuigen kleiner dan 24 meter geen vaarbewijs te hebben. Het is bijna overbodig om op te merken dat je schip verzekerd moet zijn met minimaal een WA-verzekering. Zorg dat de polis aan boord is; er kan naar gevraagd worden. Je verzekering geeft je op verzoek een internationaal verzekeringsbewijs, dat je dan kunt tonen.

29.2. Douaneformaliteiten

Omdat Groot-Brittannië als gevolg van Brexit sinds 2020 geen deel meer uitmaakt van de EU, is er bij aankomst en vertrek sprake van douaneformaliteiten. Deze zijn niet heel ingewikkeld, maar je moet ze wel doorlopen op straffe van een boete. Een en ander bestaat in feite uit twee zaken, te weten het aanleveren van gegevens en je aanmelding bij binnenkomst in Britse wateren. Het aanleveren van de gegevens (ofwel het indienen van je reisplan) kan op drie manieren:

1. op papier via de post (erg omslachtig). Hiervoor moet je het formulier C1331 invullen. Dat kun je thuis al downloaden en printen. Eenmaal aan de overkant kun je het formulier dan ingevuld op de post doen. Bij aankomst gebruik je deel 2 en bij vertrek deel 1.
2. via e-mail (minder omslachtig). Via dezelfde link kun je een Excel-versie van het formulier C1331 downloaden en als e-mailbijlage versturen.
3. geheel online (veruit het makkelijkst voor beide partijen). De online aanmelding staat bekend als de zogenaamde sPCR-procedure. Deze procedure is te vinden op de volgende link: [“Sailing a pleasure craft that is arriving in the UK”](#). Daarna vul je je gegevens en die van je boot en bemanning in, -aangevuld met het reisplan. Doe dit niet eerder dan 24 uur voor vertrek en minimaal 2 uur voor aankomst. Via dit account kun je elke keer bij aankomst in of vertrek uit het Verenigd Koninkrijk je reisplan melden zonder elke keer alle gegevens opnieuw te hoeven invullen. Voorwaarde is natuurlijk wel dat je internetverbinding hebt.

29.3. Land in zicht

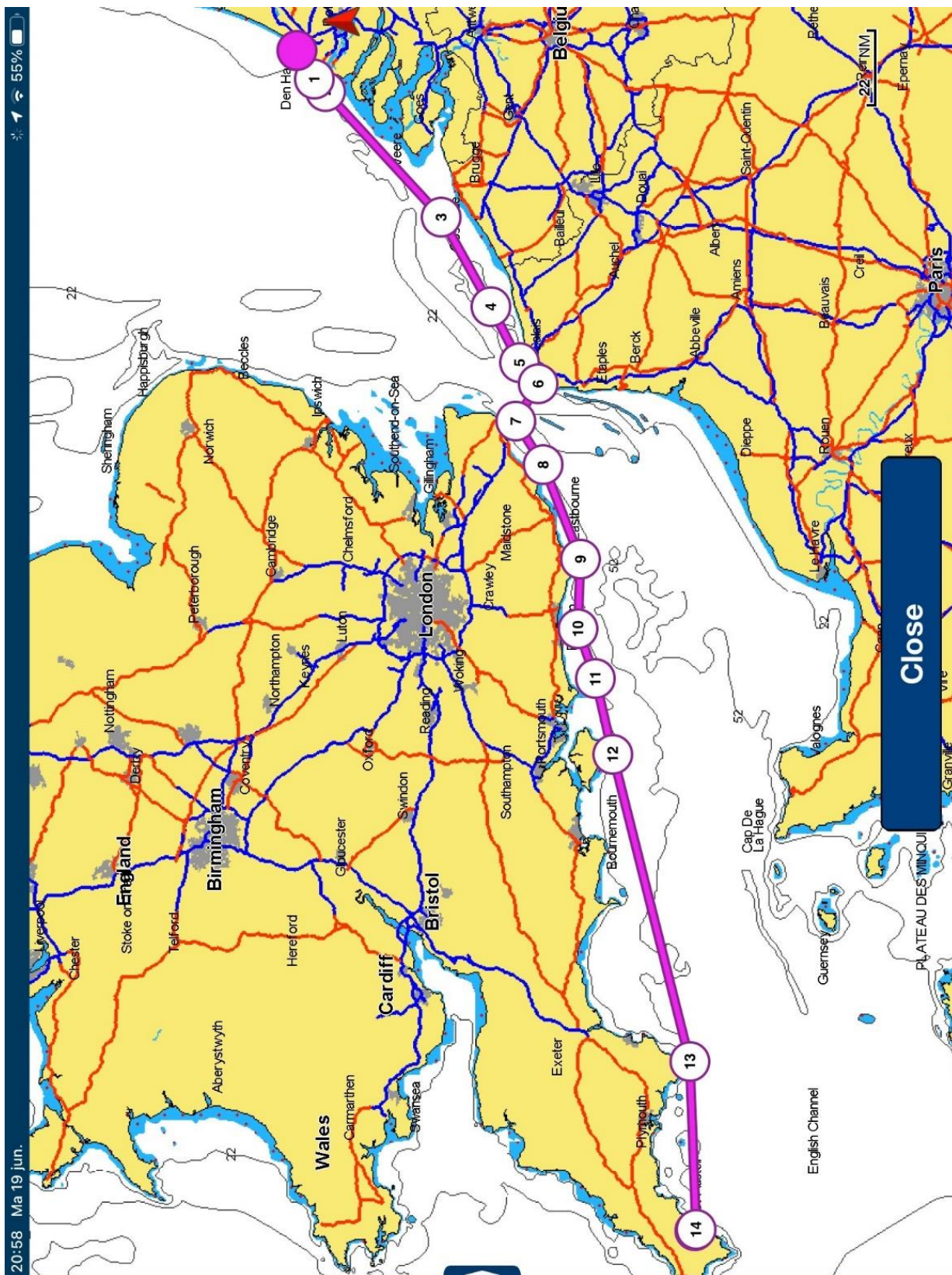
Aanmelden doe je zodra je in Britse wateren bent – binnen de 12-mijlszone. Je moet dan de gele Q-vlag duidelijk zichtbaar in het stuurboord want hijsen en zo spoedig mogelijk de National Yachtline op 0044 300 123 2012 bellen. Deze zal onder andere je plaats van aankomst vragen en of je iets hebt aan te geven. Als je sPCR hebt gebruikt, weten ze al het een en ander van je.

Waarschijnlijk moet er een -Border Force Officer bij je langskomen; in dat geval mag je nog niet van boord. Als die is geweest, kun je de Q-vlag weghalen en de beleefdheidsvlag zetten: de Britse koopvaardijvlag, de zogenaamde Red Ensign (rood, met een kleine Union Jack in de linkerbovenhoek).

30. Secretariaat:

Tot woensdag 15 juli 2015, 18:00 uur:	Vanaf woensdag 15 juli 2015 18:00 uur tot de start van de wedstrijd:
Stichting Zeilrace en Rally p/a Rony Grooten Noordweg 512 433KN Middelburg mobiel: 06 22492215 email: secretaris@zeilrace-rally.nl Website: www.zeilrace-rally.nl bankrekening: IBAN NL54RABO 0373582943	Stichting Zeilrace en Rally p/a Jachtclub Scheveningen Hellingweg 98 2583 DX Scheveningen mobiel: +31 (0)6 53823679 (Peter de Weerd) email: wedstrijdcommissaris@zeilrace-rally.nl
Gedurende de wedstrijd is de organisatie telefonisch bereikbaar via +31 (0)6 12175366(Anja Ganzeboom)	
Vanaf 19 tot en met 21 juli in Falmouth: <u>Geopend van 15.00 – 19.00 u:</u> Aan boord van de Zwerver (Dehler 36JV) of in het havenkantoor. Mobiel: + 31 (0) 6 53823679 (Peter de Weerd) Falmouth Haven Marina 44 Arwenack Street, Falmouth, Cornwall, UK, TR11 3JQ Havenmeester: Holly Manvell Havenkantoor Tel + 44 (0) 1326 310991 of VHF 12	

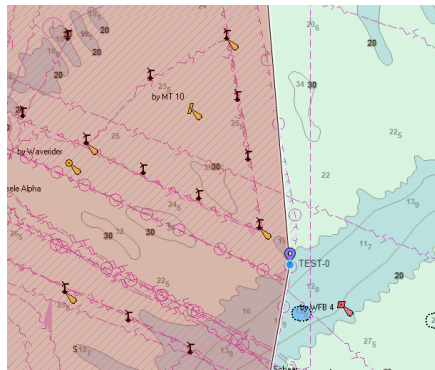
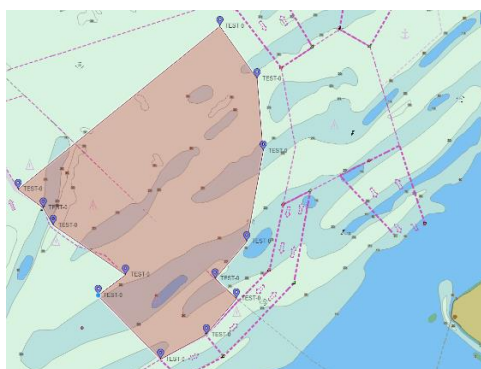
Appendix 2 Overzicht baan student league



Appendix 3 Instructies Kustwacht Nederland

Naar aanleiding van deze Zeilinstructies had de Nederlandse Kustwacht nog de volgende instructies:

- Met betrekking tot de meest recente versie van de Bepalingen ter voorkoming van aanvaringen op zee lijkt verwijzen naar de meest recente versie op Overheid.nl. Zie onderstaande link:
<https://wetten.overheid.nl/BWBV0001014/2016-01-01>
- Altijd bereikbaar zijn voor de kustwacht en guard vessels op 16 dan wel het betreffende kanaal van het aanloopgebied
- Deelnemers zijn zelf verantwoordelijk en bereiden aantoonbaar hun route voor met de laatste (elektronische én papieren) kaarten + BAV en houden daarbij altijd meer dan 500m tot mijnbouwinstallaties.
- Coördinaten van windpark Borssele (en het aansluitende Belgische windpark) zoals genoteerd in de zeilinstructie. Als we deze coördinaten intekenen en de punten in chronologische volgorde met elkaar verbinden komen we echter op een gebied uit dat niet lijkt te kloppen met de actuele situatie. Iedereen is zelf verantwoordelijk om actuele kaarten te hebben en niet in deze gebieden te komen.
- Hieronder de meest actuele informatie:



In geval van nood kunt u contact opnemen met de wedstrijdleiding of de Nederlandse Kustwacht.

NETHERLANDS COASTGUARD

Telephone (ALARM): 0900 0111 / +31 (0)88 958 4040
 Telephone (OPS): +31 (0)88 958 4000
 Email: <mailto:ccc@kustwacht.nl>
 Website: <https://kustwacht.nl/>
 Radio: VHF Channel 16
 DSC: VHF Channel 70 and MF 2187.5 kHz
 Call sign: Netherlands Coastguard
 Call sign during SAR: Den Helder Rescue
 MMSI number: 002442000

SPONSORS:



bdcfconsult

**More
Marine**